

FR

BE

NL

LU

# Informations Produit

Ce qu'il vous faut savoir sur nos meubles rembourrés.



## **Toutes nos félicitations !**

Vous avez fait acquisition d'un produit de qualité.

Des artisans qualifiés ont créé avec le plus grand soin et selon vos souhaits votre meuble rembourré.

Les techniques de production écologiques et à la pointe du progrès garantissent la bonne qualité de votre meuble.

La fabrication de nos meubles rembourrés répond à des normes et des critères de qualité internationaux. Chaque meuble fait l'objet d'une ultime vérification par nos spécialistes hautement qualifiés. Ils s'assurent de la bonne construction et du parfait fonctionnement du meuble.

## **Table des matières**

|  |    |
|--|----|
| Caractéristiques des meubles rembourrés..... | 4  |
| Bâti standard.....                           | 4  |
| Composition du rembourrage.....              | 5  |
| Mousses.....                                 | 6  |
| Fermeté variable de l'assise.....            | 8  |
| Formation de plis et d'ondulations.....      | 9  |
| Info sur les tissus d'ameublement.....       | 11 |
| Conseils d'entretien et de nettoyage.....    | 15 |
| Info sur les cuirs d'ameublement.....        | 19 |
| Fonctions des meubles rembourrés.....        | 22 |

## Caractéristiques des meubles rembourrés

Nos meubles rembourrés sont le pur produit d'un travail manuel, chaque meuble est donc une pièce unique. Ce dernier ne se doit pas seulement d'être beau, il doit également être confortable. En effet, votre fauteuil ou sofa est là pour vous faire oublier le stress quotidien et vous aider à vous relaxer. Seule une construction irréprochable garantit un vrai confort d'assise. Outre une bonne manufacture et l'absence de substances nocives pour la santé, les meubles doivent présenter les critères de qualité suivants : stabilité, sécurité, longévité.

Cette brochure a pour but de vous informer sur les caractéristiques de nos meubles et les matériaux utilisés pour les fabriquer.

## Bâti standard

Tous les bois massifs proviennent des forêts locales et sont découpés dans la scierie de l'entreprise. Ils sont séchés à l'air libre à 800 m d'altitude pendant 9 mois puis sont stockés dans des séchoirs à bois. Une fois le séchage parachevé, ils peuvent être utilisés pour la fabrication.

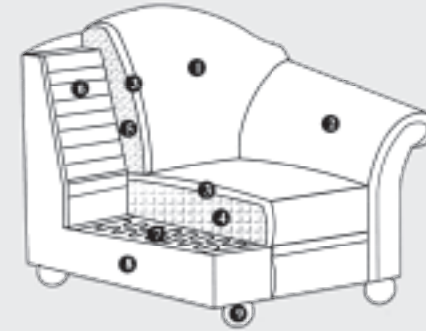
Les éléments de grande surface sont réalisés selon le modèle à partir de panneaux de particules, de panneaux OSB ou de contreplaqué et répondent aux normes européennes en vigueur.

Les tasseaux sont en épicéa massif, les éléments porteurs en hêtre massif. Entre les éléments de grande surface et les tasseaux, de l'isorel ou du carton fait office de cache.



Scierie à Baierdorf bei Anger

## Composition du rembourrage



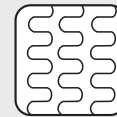
- 1 revêtement en cuir ou tissu
- 2 accoudoir rembourré en mousse
- 3 rembourrage dossier et assise, tapis de ouate de polyester
- 4 assise en mousse polyéther, en mousse à froid ou en ressorts



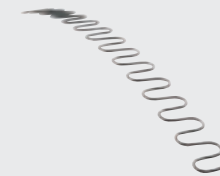
Assise à ressorts biconiques

- 5 dossier en mousse polyéther
- 6 sangles élastiques
- 7 ressorts zigzag en acier spécialement traité
- 8 bâti : éléments porteurs en hêtre massif
- 9 pieds en bois massif, aluminium ou chrome, pieds en métal laqué

## Suspension de l'assise



Les ressorts les plus utilisés pour la suspension sont les ressorts zigzag en acier (dits aussi ressorts Nosag). Ce type de ressorts est employé depuis 40 ans dans l'industrie du rembourrage où distinction est faite entre ressort plat et ressort arrondi. Le qualificatif des ressorts provient de la forme de repos de ces derniers. L'utilisation de sangles élastiques pour la suspension est moins répandue. Il s'agit de sangles élastiques étirées sur le cadre de l'assise ce qui a pour résultat un confort d'assise très souple.



ressort plat



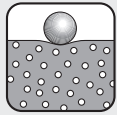
ressort arrondi

## Suspension du dossier

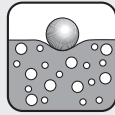


Les sangles élastiques sont très appréciées pour la suspension du dossier. Certains modèles demandent toutefois une suspension spéciale faite de mousse polyéther de grande qualité et de plaques de fibres dures.

## Rembourrage



*mousse polyéther*



*mousse à froid*

Dans un meuble, le rembourrage de l'assise, des accoudoirs et du dossier est principalement en mousse polyéther ou en mousse à froid.

## Enveloppe



Un tapis de ouate de polyester thermolié constitue l'enveloppe.

## Mousses

### Mousse polyéther

La nature a été notre source d'inspiration : stabilité des formes avec un poids réduit au maximum grâce à une structure en nid d'abeilles. La mousse polyéther (= mousse polyuréthane souple = PUR) est synonyme de capacité de charge, de poids moindre, d'élasticité et de thermoactivité. Ce matériau organique est tiré, en tant que produit de synthèse, de la matière première qu'est le pétrole.

La mousse polyéther offre une diversité d'utilisation universelle et fait par conséquent partie intégrante de notre vie quotidienne.

Le procédé de polyaddition fut utilisé pour la première fois en 1937. Des matières premières liquides sont mélangées et produisent une chaîne moléculaire linéaire. L'ajout d'eau crée du dioxyde de carbone naturel. Ce dernier facilite le processus de moussage et donne aux cellules leur structure tridimensionnelle.

Le procédé de production assisté par ordinateur sélectionne les propriétés désirées de la mousse polyéther : la fermeté et le poids peuvent être ajustés à l'infini. Le développement continu et l'amélioration des formules garantissent une très grande qualité.

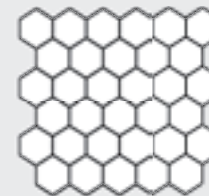
### Mousse polyuréthane à froid

Au début, la mousse à froid fut développée en tant que mousse moulée. Le nom trompeur de « mousse à froid » remonte aux années 70 : à cette époque les mousses moulées étaient exclusivement produites dans des moules chauffés qui ne nécessitaient pas de réchauffage pour la nouvelle « mousse froide ».

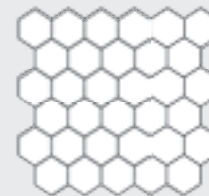
De nos jours, la mousse à froid est produite surtout en blocs. Le procédé de fabrication ne diffère pas de celui de la mousse polyéther, sauf dans la formule. L'appellation internationale de la mousse à froid est mousse HR (mousse haute résilience).

La mousse à froid se distingue de la mousse polyéther en deux points : elle possède des pores plus grands et irréguliers qui assurent une meilleure circulation de l'air et présente un accueil plus enveloppant.

### Caractéristiques



*Densité 35*



*Densité 25*

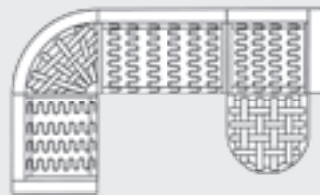
**Densité** : On croit souvent qu'une mousse plus dure présente une plus grande densité. A tort. Une mousse haute densité peut être souple et, à l'inverse, une mousse faible densité ferme. Ce n'est qu'une question de mélange. Les parois cellulaires sont tout simplement plus épaisses à une haute densité qu'à une faible. En résumé : plus haute est la densité, plus longue est la durée de vie de la mousse.

**Résistance à la compression :** La résistance à la compression est indiquée en kPa (kilopascal). Cela équivaut à 0,01 bar (= env. 100 kg/m<sup>2</sup>) et représente la force avec laquelle un tampon écrase la mousse.

## Fermeté variable de l'assise

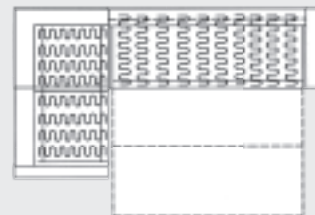
### Différences liées à la structure

Pour des raisons techniques, il peut arriver qu'il y ait, au sein d'un même salon, plusieurs sortes de suspension. Les différences de fermeté existantes sont alors liées à la structure.



Exemple 1

Un salon est équipé en série de ressorts zigzag en acier. Pour certains éléments types de forme différente, comme les arrondis, les ressorts doivent être remplacés par des sangles élastiques. Les éléments à ressorts Nosag se différencient de ceux à sangles dans le degré de fermeté de leur assise.



Exemple 2

Le canapé est convertible. Tous les éléments sont équipés de ressorts Nosag. De par sa fonction, le cadre d'assise du lit double présente une profondeur d'assise autre que celle du reste des éléments. Le lit double va automatiquement avoir un confort d'assise plus ferme vu que la flexion des ressorts est plus courte et la hauteur de mousse moindre.

### Différences liées à l'usage

Un meuble rembourré neuf traverse une phase que l'on appelle « amortissement ». Le rembourrage bénéficie d'une certaine pré-tension qui se relâche quelque peu à l'usage. C'est pourquoi il est judicieux d'utiliser uniformément tous les éléments de rembourrage d'un nouveau salon. Solliciter encore et toujours un même élément va, au fil du temps, automatiquement rendre son rembourrage plus mou que celui du reste du salon.

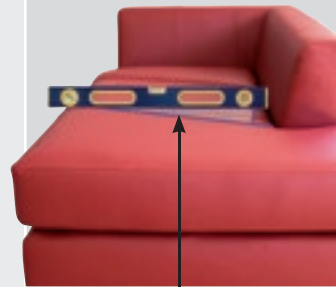
### Les inclinaisons du siège dues au modèle

Des inclinaisons relatives au modèle peuvent être réalisées avec comme but un confort bien plus grand. Cette inclinaison comprend en outre qu'un bombement se fasse dans le secteur des bords. Cette inclinaison est une caractéristique typique du modèle et ne représente aucun défaut mais correspond au standard de série du produit à livrer. On parle d'inclinaison due à la construction quand il n'est pas possible à cause de raisons techniques de réaliser les mêmes inclinaisons chez différents types d'un seul groupe de salon.

### Formation de plis et d'ondulations

Il existe deux sortes de rembourrage : le rembourrage ferme et le rembourrage souple.

Une caractéristique typique du rembourrage ferme est l'optique droite malgré l'apparence bombée de l'assise. Cette dernière contient dans la plupart des cas un rembourrage en ressorts biconiques et est très ferme. La différence de confort d'avec le rembourrage souple est significative car on ne s'enfonce pas dans le canapé, on est assis dessus. Le rembourrage le plus souvent utilisé est le rembourrage souple reconnaissable à son moelleux et sa flexibilité. On parle ici d'un rembourrage qui épouse la forme du corps. Le revêtement et l'enveloppe (tapis de ouate de polyester) ne sont pas collés au rembourrage sur toutes leurs surfaces mais posés dessus de manière lâche et fixés sur les rebords. La surface est ainsi non tendue, flottante. L'atout majeur de cette technique de rembourrage réside dans la possibilité d'obtenir des sièges plats, c'est-à-dire non bombés. Cela permet de ne pas être limité dans le façonnage du rembourrage.



Les inclinaisons du siège dues au modèle



Rembourrage ferme



Rembourrage souple



Apparition d'ondulations

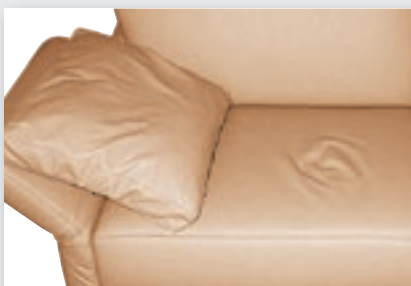
Si une place est particulièrement utilisée (place préférée), la fermeté de l'assise, suivant la durée et le type d'utilisation, va s'amoinrir. Afin de maintenir une fermeté uniforme, il est recommandé de changer de temps en temps sa position. Des plis et ondulations peuvent sinon apparaître (plus la surface rembourrée est grande, plus elle aura tendance à voir se former des plis et ondulations). Cela trou-

ve son origine dans le fait que le cuir et le tissu se détendent plus ou moins sous l'effet de la chaleur corporelle, de la sueur et de la charge pondérale ce qui a pour effet de créer des « ondulations ». Si le rembourrage de l'assise est chargé, un creux se forme. Ce renforcement du rembourrage est compensé par le revêtement. Si le revêtement est étendu trop fermement sur le rembourrage, le risque ne peut être écarté que les coutures craquent.

**Important !**

*En général, les salons neufs ne présentent pas ou peu d'ondulations. Ces dernières apparaissent à l'usage et sont différentes selon le modèle et le revêtement.*

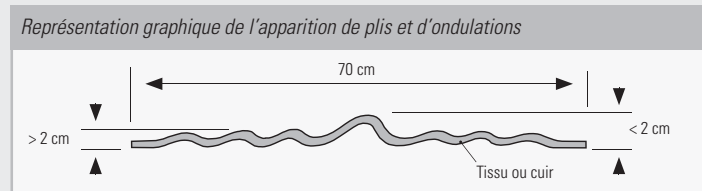
*La présence d'ondulations sur un revêtement en cuir est inévitable. Le cuir est un produit naturel qui se tend différemment selon la charge et l'atmosphère de la pièce.*



Apparition d'ondulations inhérentes au modèle

Lorsque vous lissez une pièce de tissu ou de cuir de 70 cm des bords vers le centre, des plis et ondulations apparaissent.

Les ondulations n'excèdent pas 2 cm, contrairement aux plis (cf. graphique, p. 13)



Les ondulations sur l'assise, le dossier, les accoudoirs et les parties secondaires sont inhérentes aux matériaux et à la construction ! Cette apparition d'ondulations est appelée « ondulations dues au modèle » par les experts.

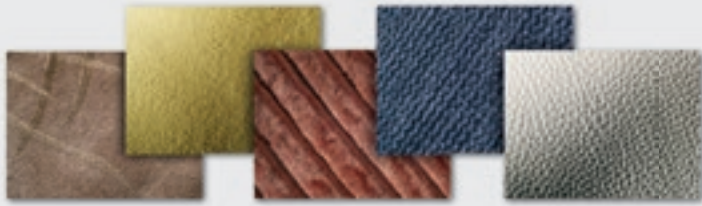
L'expression « non fixes » signifie que les coussins sont amovibles et doivent toujours être remis en place après usage. L'avantage de ce rembourrage : les coussins sont interchangeables ce qui permet une usure plus régulière de l'ensemble. Il est nécessaire de brasser les coussins non fixes après usage afin qu'ils reprennent leur forme initiale.



Salon avec coussins non fixes

**Informations sur les tissus d'ameublement**

Les tissus d'ameublement sont uniquement fabriqués à partir de matériaux non polluants et qui ne nuisent donc pas à la santé. Cependant, pour aucun d'eux, il n'est possible d'exclure une réaction allergique.



*Différents matériaux de revêtement*

Le prix d'un tissu d'ameublement n'est pas forcément en rapport avec sa robustesse et sa longévité. Il peut davantage être l'expression d'autres critères de qualité comme par exemple le raffinement et l'élégance du matériau utilisé (soie et velours) ou la sophistication d'un procédé d'impression ou de tissage.

Un meuble rembourré sert en moyenne 1 250 h / an. Tout au long de cette période les revêtements (en cuir ou en tissu) doivent supporter de lourdes charges, l'abrasion et d'autres éléments comme la lumière, la chaleur, la poussière et les taches tout en conservant au maximum leur aspect d'origine. La qualité des matériaux employés, l'intensité de l'utilisation ainsi que le tabac, la sueur ou autres sécrétions et vos habitudes d'entretien déterminent en grande partie la longévité du revêtement.

### **Stabilité de la couleur**

De petits écarts de couleur entre l'échantillon du magasin et le meuble livré sont possibles, notamment pour les fibres naturelles et le cuir. Pour des raisons techniques lors du processus de teinture, il est impossible de garantir exactement la même couleur. C'est pourquoi la plus grande prudence est recommandée lors d'une commande ultérieure.

### **Résistance aux U.V.**

Il convient de dire que tout revêtement se décolore plus ou moins fortement au soleil. Les fibres synthétiques et les tons sombres résistent cependant mieux à la lumière que les fibres naturelles et les tons clairs. Vous ne devez donc pas exposer votre salon directement à la lumière. Mais on peut partir du principe que tous les tissus qui sont autorisés par l'industrie ont été soumis à un test de résistance aux U.V.

### **Moirage**

Par un procédé durant lequel les fibres sont légèrement couchées, il est donné au poil un sens.

Selon l'angle de vue ou l'incidence de la lumière sur le couchant du velours, on peut avoir l'impression que le tissu présente à certains endroits des différences de couleurs, qu'il est plus sombre ou plus clair. Cet effet est appelé moirage.



*Le moirage n'est ni un défaut ni le signe d'une qualité moindre !*

### **Boulochage**

Le boulochage est une formation de petits noeuds sur les revêtements, formés par des particules détachées du matériau utilisé et des peluches de vêtements. Le boulochage apparaît assez rapidement, concernant principalement les tissus plats et métissés mais l'utilisation de rasoirs à tissus peut y remédier sans problème. Le « rasage » ne présente aucun risque pour le tissu et n'en altère pas la qualité.



*Boulochage d'un tissu*

### **Miroitement (Lustre d'usure)**

La pression, la chaleur corporelle, l'humidité corporelle et ambiante peuvent éventuellement entraîner des changements plus ou moins visibles sur le sens du voile (lustre d'usure). Selon l'incidence de la lumière, cela peut donner l'impression de taches, surtout sur les velours et les microfibras. C'est une caractéristique propre à ces matériaux spéciaux.

### **Electricité statique**

Les tissus d'ameublement et autres matériaux principalement synthétiques sont des conducteurs naturels. Le frottement de vêtements, combiné à un air sec, peut conduire le tissu d'ameublement à se charger en électricité statique. Les longues périodes de chauffage peuvent amener le revêtement à se « dessécher ». Dans ces cas-là, il faut augmenter l'humidité ambiante au moyen par ex. de plantes en pot, d'humidificateurs d'air ou en vaporisant le canapé/salon avec un spray antistatique. (veuillez SVP vous assurer qu'il est adapté au tissu en vaporisant tout d'abord un endroit invisible).

### **Textiles à la couleur non stable**

Il peut arriver que les revêtements clairs soient teintés par des substances extérieures, comme par ex. la toile de jeans foncée. Il s'agit alors indiscutablement d'un défaut du vêtement, la qualité du tissu d'ameublement n'est pas à incriminer.

### **Comment bien entretenir les tissus d'ameublement**

Comme tout matériau utilisé quotidiennement, les tissus d'ameublement, exposés constamment à la poussière et aux contacts, demandent également un entretien régulier.

Les salissures de la vie quotidienne (poussière, miettes, bouloches, etc.) peuvent être nettoyées en passant régulièrement l'aspirateur (brosse prévue à cet effet - force de succion réduite) et en brossant ensuite dans le sens du voile avec une brosse souple (brosse à vêtements). En outre, il est bon de passer de temps en temps une peau de chamois légèrement humidifiée sur le revêtement, vu que l'humidité ambiante dans les pièces à chauffage central est souvent insuffisante. L'humidité préserve l'élasticité des fibres, ce qui a des répercussions positives sur la longévité du tissu.

Nous n'assumons aucune responsabilité pour d'éventuels dommages survenus suite à un entretien inapproprié. Une force de succion trop puissante peut par ex. faire apparaître des fibres du rembourrage inférieur à la surface.

### **Elimination des taches et entretien**

D'une manière générale, il est préférable d'enlever les salissures le plus vite possible afin d'éviter qu'elles n'imprègnent le revêtement. Un nettoyage est à préconiser seulement pour les salissures exceptionnelles comme par ex. les boissons, la nourriture, le sang, etc. et ne doit être effectué que par un spécialiste. La garantie ne s'applique pas pour les dégâts que pourrait causer un nettoyage du revêtement effectué par vos soins.



### **Attention !**

*Vous risquez d'endommager la surface du velours.*

Si toutefois vous décidiez de procéder vous-même au nettoyage, prenez soin de retirer les gros morceaux, comme des restes de nourriture, à l'aide d'une cuillère ou d'une spatule. Vous ne devez en aucun cas gratter les taches séchées avec l'ongle car cela pourrait endommager les fibres du tissu. Les liquides doivent être éliminés grâce à un chiffon absorbant. Ne frottez pas, tamponnez ! Un nettoyage avec une solution tiède (30°C) d'eau et de shampoing au pH neutre ou de lessive doit ensuite être effectué. N'utilisez jamais de produits d'entretien ménagers, ces derniers contiennent des acides qui peuvent attaquer les fibres du tissu.



#### **1- Nettoyage**

*Avec un chiffon humide et une solution lessivienne.*



#### **2-Séchage**

*Avec un chiffon de coton, sur une grande surface, des bords vers le centre de préférence d'une couture à l'autre.*



#### **3- Brossage**

*Dans le sens contraire du voile, après séchage complet.*

### **Important !**

*Lorsque vous utilisez un produit d'entretien, ne traitez jamais directement la tache. Assurez-vous d'abord de la stabilité de la couleur à un endroit invisible du revêtement à l'aide d'un chiffon doux, propre et imbibé de produit d'entretien ou de détachant.*

S'il existe des instructions de nettoyage précises (par ex. pour les tissus traités anti-taches), ces dernières sont à suivre impérativement.

Après avoir éliminé la tache, la surface complète –d'une couture à l'autre- doit être humidifiée afin d'éviter la formation d'auréoles. Pour finir, absorbez le produit appliqué avec un chiffon sec. Avant de vous resservir du meuble ainsi nettoyé, vous devez attendre son séchage complet. Après le séchage, vous pouvez passer l'aspirateur et de nouveau brosser le voile à l'aide d'une brosse douce.

### **Conseil de nettoyage des taches solubles dans l'eau**

- A** = Traitez avec de l'eau froide, éventuellement avec une solution de shampoing et d'eau. N'utilisez jamais d'eau chaude car les protéines coagulent.
- B** = Traitez avec une solution tiède de shampoing et d'eau. Si les taches ne partent pas, il est possible d'appliquer après séchage du détachant ou de la benzine sur les taches.
- C** = Ne laissez pas sécher la tache ! Appliquez tout de suite une solution tiède de shampoing et d'eau.

### **Conseil de nettoyage des taches insolubles dans l'eau**

- D** = Traitez à l'aide de solvants tels de la benzine, de l'alcool ou des détachants vendus dans le commerce.
- E** = merce.
- N'utilisez jamais de fer à repasser ! D'abord essayez
- F** = d'effriter la tache et soulevez-la ensuite avec précaution.
- G** = Consultez un expert.
- Humectez un chiffon dans une solution d'acide citrique (1 cuillerée à soupe dans 100 ml d'eau froide) et absorbez la tache des bords vers le milieu.

### **Attention !**

*Ne jamais utiliser de solvants sur des tissus floqués, le revêtement pourrait être endommagé ! Ne jamais gratter avec l'ongle ou frotter à la brosse les taches collées ou durcies –qu'elles soient sèches ou encore humides-, cela peut abîmer le voile.*

*Consultez SVP le tableau de nettoyage, p. 20*

## Tableau de nettoyage

| salissure                | velours | tissus plats | microfibres |
|--------------------------|---------|--------------|-------------|
| Albumen / jaune d'oeuf   | A       | A            | A           |
| Assaisonnement           | B       | B            | B           |
| Beurre                   | D       | D            | D           |
| Bière                    | C       | C            | C           |
| Boissons / jus de fruits | C       | C            | C           |
| Cacao / lait             | B       | B            | B           |
| Café au lait             | B       | B            | B           |
| Chewing gum              | F       | F            | F           |
| Cirage                   | B       | B            | B           |
| Cire                     | E       | E            | E           |
| Couleur (aquarelle)      | D       | D            | D           |
| Couleur (à base d'huile) | D       | D            | D           |
| Encre                    | B       | B            | B           |
| Feutre                   | D       | D            | D           |
| Graisse                  | D       | D            | D           |
| Nourriture               | B       | B            | B           |
| Parfum                   | B       | B            | B           |
| Rouge à lèvres           | B       | B            | B           |
| Rouille                  | G       | G            | G           |
| Sang                     | A       | A            | A           |
| Sang (séché)             | G       | G            | G           |
| Selles / urine           | A       | A            | A           |
| Spiritueux               | C       | C            | C           |
| Stylo-bille              | B       | B            | B           |
| Suie                     | B       | B            | B           |
| Thé                      | C       | C            | C           |
| Vernis à ongles          | D       | D            | D           |
| Vin                      | B/C     | B/C          | B/C         |
| Vomi                     | B       | B            | B           |

Source : PDS

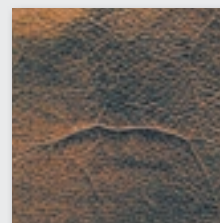
## Informations sur les meubles en cuir

Les revêtements en cuir ne garantissent pas seulement une longue durée de vie, ils sont également synonymes de beauté et d'élégance. Suivant la taille, cinq à sept peaux sont nécessaires pour fabriquer un salon rembourré.

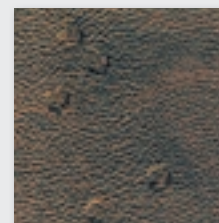
### Signes distinctifs et propriétés

Une peau présente presque toujours de multiples signes distinctifs. Ces derniers peuvent être le résultat de blessures, de piqûres d'insectes, etc. De petites cicatrices résorbées, des piqûres de tiques isolées ou de petits endroits rugueux ne constituent pas des défauts mais témoignent du caractère unique et de l'authenticité de ce produit naturel. La peau de vache est, comme celle de l'homme, différemment faite à différents endroits. Des différences de couleur et de structure du cuir sont par conséquent des faits naturels et non une raison de réclamation.

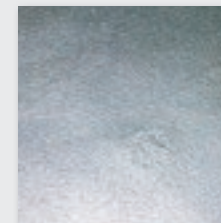
Les caractéristiques suivantes sont la preuve de l'authenticité du cuir :



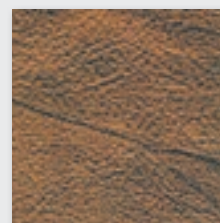
veines



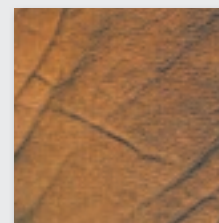
piqûres d'insecte



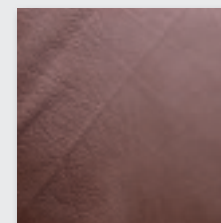
cicatrices



blessures



rides d'engraissement



différences de structure

Le cuir est un produit naturel aux propriétés extraordinaires. Il est agréable au toucher, souple, chaud, à la fois résistant et perspirant. Chaque peau est un exemplaire naturel unique.

N'oubliez pas que la couleur du meuble rembourré livré peut différer de celles de l'échantillon et du meuble d'exposition.

**Remarque :**

*Il est important de protéger le cuir du soleil car de nombreuses sortes de cuirs, notamment les cuirs non traités, se décolorent sous l'effet d'une exposition prolongée au soleil. Les pires ennemis du cuir sont la poussière et un air ambiant trop sec. Il est donc impératif de laisser un espace d'au moins 30 cm entre le meuble et toute source de chaleur comme un radiateur par ex. L'air chaud déshydrate le cuir, le rend poreux et cassant. Le mieux est d'utiliser un humidificateur lors des périodes de chauffage.*

**Classification des cuirs selon leur qualité**

Après le tannage, le cuir est classé selon sa qualité et les procédés de traitement dont il va faire l'objet.

**Cuir aniline, non traité :**

*Propriétés :* moelleux, noble, souple, perspirant, absorbe très rapidement la température corporelle, très grande qualité.

*Complexité de l'entretien :* entretien régulier (env. deux fois par an).

**Cuir semi-aniline, cuir légèrement pigmenté :**

*Propriétés :* n'est pas aussi perspirant que le cuir non traité, s'adapte aux températures du corps et de la pièce.

*Complexité de l'entretien :* entretien relativement facile (env. une à deux fois par an).

**Nubuck/suède :**

*Propriétés :* moelleux, chaud, souple, absorbe rapidement la température corporelle.

*Complexité de l'entretien :* entretien régulier (deux à trois fois par an).

**Cuir pigmenté, cuir refendu protégé :**

*Propriétés :* moins perspirant, plus long à se réchauffer, moins souple et moelleux, d'apparence « froide ».

*Complexité de l'entretien :* quasiment aucun entretien (essuyer avec un chiffon humide), nourrir une fois par an.

**Velours scié :**

*Propriétés :* Perspiration quasiment nulle (surtout pour les cuirs protégés), qualité inférieure.

*Complexité de l'entretien :* grande.

**Entretien du cuir**

Afin d'en préserver la souplesse et la longévité, le cuir doit être régulièrement entretenu et nettoyé. Des kits d'entretien sont disponibles pour les cuirs lisses et le nubuck. L'achat d'un kit est recommandé dès l'acquisition d'un salon en cuir.

La poussière déshydrate le cuir. Il est donc conseillé de l'aspirer à basse force de succion une fois par semaine à l'aide d'une brosse souple spéciale ou de l'essuyer avec un chiffon doux humide ou antistatique en microfibres pour le dépoussiérer en profondeur.

Le dépoussiérage régulier est à compléter par l'application des conseils d'entretien.

### **Attention !**

*Les produits d'entretien pour cuir lisse ne doivent jamais être utilisés pour le nubuck !*

Traitez toujours les salissures selon les instructions de votre kit de nettoyage. Ne traitez pas les taches sur un cuir non traité – elles sont souvent absorbées par le cuir et deviennent alors invisibles.

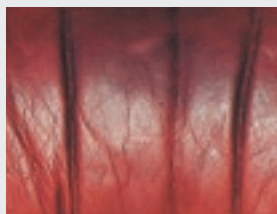
*Craquellement de la surface d'un cuir traité suite à un manque d'entretien.*



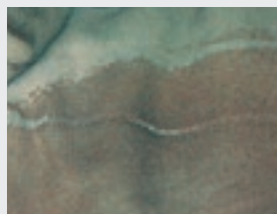
Usure normale après un long usage :



*couleur abrasée par l'usage*



*couleur abrasée par le sébum*



*couleur abrasée par la sueur*

### **Fonctions des meubles rembourrés**



*Accoudoir abaissable*

Sofas fonctionnels, couchettes relax, fauteuils de repos ou de télévision, sofas à accoudoirs modulables ou à appuie-tête réglables en hauteur : tous ont besoin de mécanismes de réglage élaborés. Afin que ces mécanismes fonctionnent longtemps, il faut les manipuler avec soin. L'utilisation correcte des ferrures est particulièrement importante. Pour les sofas et les couchettes, il faut saisir les éléments escamotables par le milieu –ou alors par les deux côtés en même temps- pour s'en servir.

Les repose-pieds escamotables des fauteuils relax, tout comme les accoudoirs ou les appuie-tête abaissables et réglables, ne doivent pas être utilisés pour s'asseoir. La charge habituelle qu'ils peuvent supporter est de 20 à 40 kg max. Si toutefois vous n'y prêtez pas attention, vous endommagerez le meuble. La qualité et la manufacture ne seront pas à incriminer, seul un maniement ou un usage incorrect en sera la cause. Un meuble fonctionnel est soumis à de nombreux mouvements, c'est pourquoi un nettoyage des ferrures s'impose de temps en temps. A cette occasion, veuillez vérifier que les vis qui retiennent les ferrures soient bien fixées. Si ce n'est pas le cas, veuillez les resserrer. L'application de ces règles basiques vous garantit la longue durée de vie de votre meuble.



*Fonction canapé-lit*



*Fauteuil TV à moteur*

Les réglages de fauteuils et de meubles rembourrés par moteur électrique offrent un confort d'assise particulier. Leur fonctionnement est sans danger grâce à la basse tension. Le moteur électrique crée un champ électromagnétique pendant son utilisation. Afin d'écarter tout risque, les personnes portant un pacemaker devront demander un avis médical avant de s'en servir.

Pour votre propre sécurité, le transformateur se trouve en-dehors du meuble. Situé sur le long câble reliant le moteur à la prise, ce transformateur consomme peu d'énergie.

Il est possible que les fauteuils fonctionnels présentent une légère différence de hauteur d'assise avec le salon qu'ils complètent et ce, en raison de leur structure.

### **Attention !**

**Seuls des techniciens spécialisés sont autorisés à effectuer les réparations sur les câbles et les moteurs !**

En cas de problème, veuillez SVP contacter votre magasin d'ameublement.

*Veuillez SVP respecter le mode d'emploi et les consignes de sécurité !*

FR BE NL LU

français